

12/04/2012



Moniteur (extraits)

Mars 2012



Pierre-Alain Cotnoir

Contenu

Les faits saillants	2
L'échelle individualisme-collectivisme	2
Les intentions référendaires	4
Échelle individualisme/collectivisme	6
Intentions référendaires	10
Figure 5 – Échelle ind.-coll. selon la langue maternelle	6
Figure 6 – Échelle ind.-coll. selon l'identité	6
Figure 7 – Échelle ind.-coll. selon la typologie.....	7
Figure 8 – Échelle ind.-coll. selon le niveau de scolarité.....	7
Figure 9 – Échelle ind.-coll. selon le choix du meilleur(e) PM	8
Figure 10 – Échelle additive ind.-col. selon l'intention de vote	8
Figure 41 – Évolution des intentions référendaires	10
Figure 42 – Intentions référendaires.....	10
Figure 43 – Évolution de l'autopositionnement	11
Figure 44 – Évolution des constellations regroupées	11
Tableau croisé 28 – Échelle additive ind-col * TYPOLOGIE.....	9
Tableau croisé 29 – Échelle additive ind-col * Langue maternelle	9
Tableau croisé 30 – Échelle additive ind-col * INTENTIONS DE VOTE	9
Tableau croisé 159 – INTENTIONS RÉFÉRENDAIRES * CONSTELLATIONS.....	12
Tableau croisé 160 – INTENTIONS RÉFÉRENDAIRES * TYPOLOGIE.....	12
Tableau croisé 161 – INTENTIONS RÉFÉRENDAIRES * Langue maternelle.....	12
Tableau croisé 162 – INTENTIONS RÉFÉRENDAIRES * INTENTIONS DE VOTE	13
Tableau croisé 163 – INTENTIONS RÉFÉRENDAIRES * Identité	13
Tableau croisé 164 – INTENTIONS RÉFÉRENDAIRES * Meilleur premier ministre	13
Tableau croisé 165 – INTENTIONS RÉFÉRENDAIRES * Commission Charbonneau.....	14
Tableau croisé 166 – INTENTIONS RÉFÉRENDAIRES * Redevances du Plan Nord	14
Tableau croisé 167 – INTENTIONS RÉFÉRENDAIRES * Thèmes	14
Tableau croisé 168 – INTENTIONS RÉFÉRENDAIRES * La satisfaction à l'égard du budget	15
Tableau croisé 169 – INTENTIONS RÉFÉRENDAIRES * Budget permettra la relance	15
Tableau croisé 170 – INTENTIONS RÉFÉRENDAIRES * Hausse des frais de scolarité	15

Les faits saillants

L'échelle individualisme-collectivisme

- Cette échelle est utilisée depuis plus d'une trentaine d'années par la communauté scientifique américaine, particulièrement en psychologie. Elle permet de faire ressortir des traits culturels sous-tendant des différences de valeurs apparaissant entre des groupes d'individus, certains auteurs n'hésitant pas à y trouver la source de nombreux phénomènes sociaux voire même de systèmes politiques différents¹. On peut résumer les principaux attributs décrits par cette échelle ainsi² :
 - La dimension « collectiviste » décrit des personnes se définissant à partir d'éléments ou d'aspects d'un groupe, alors que la dimension « individualiste » décrit des individus se référant à des définitions centrées sur eux, indépendantes de leur appartenance à un groupe.
 - Les « collectivistes » présentent des objectifs personnels qui s'intègrent ou se confondent avec ceux de leur groupe, si un écart apparaît entre ces objectifs, ils ont tendance à privilégier ceux du groupe, tandis que les « individualistes » peuvent avoir des objectifs personnels en accord ou en désaccord avec ceux de leur groupe, mais si une divergence apparaît entre leurs objectifs et ceux du groupe, ils privilégieront les leurs propres.
 - Chez les « collectivistes », le comportement social s'explique par les normes et la perception des devoirs et obligations, alors que chez les « individualistes » le comportement social est mieux expliqué à partir d'attitudes personnelles ou de « contrats » liant les individus.
 - Pour les « collectivistes », les rapports avec le groupe sont importants, même si les coûts de ceux-ci peuvent leur apparaître plus grands que les bénéfiques, tandis que les « individualistes » auront tendance à délaisser les rapports de groupe, s'ils perçoivent que les coûts en excèdent les bénéfiques.
- Plusieurs différences ont été relevées entre les communautés sur cette échelle.
 - Ainsi de nombreuses minorités ethniques aux États-Unis, dont les hispanophones, ont tendance à présenter un profil plus « collectiviste » que celui de la majorité blanche.
 - Les classes supérieures au plan socio-économiques ainsi que les segments les plus précaires de la société ont tendance à être plus « individualistes », alors que la classe moyenne (« lower and middle classes ») affiche un profil plus « collectiviste ».
 - Selon certains auteurs américains, les sociétés rurales traditionnelles aux cultures moins changeantes auraient tendance à être plus « collectivistes » comparativement

¹ Triandis, H. C. (1995). Individualism and collectivism Boulder, CO: Westview.

² Singelis, T. M., Triandis, H. C., Bhawuk P. S. and Gelfand, J., M. (1995)

Collectivism: A Theoretical and Measurement Refinement, Cross-Cultural Research, 29, pp. 240+

aux collectivités urbaines des sociétés industrialisées qui seraient plus « individualistes ».

- Cependant, les Québécois francophones se distinguent particulièrement des Américains ou des Canadiens anglais sur cette échelle. De nombreuses études³ ont relevé ces différences dont plus particulièrement celles menées par Grabb et Curtis publiées dans une monographie en 2005 intitulée Region apart : the Four Societies of Canada and the United States. Celle-ci révèle que la prépondérance « collectiviste » des Québécois génère des différences marquées au niveau de leurs valeurs et de leurs attitudes comparativement à leurs voisins américains et canadiens-anglais.

*« More specifically, our research has shown that, along with being the least committed of all the four sub-groups to conventional religious beliefs, Quebecers are the most open a host of non-traditional ideas, principles, and practices. This is evident in their relatively more supportive stances on women's equality, gay rights, alternative forms of sexuality, same-sex marital unions, and interracial marriages, as well as their generally more liberal approach to criminal justice. »*⁴

- Les énoncés utilisés pour cette échelle permettent, d'une part, de produire une cote factorielle pour chacun des répondants ou, d'autre part, de créer une variable additive segmentant ceux-ci en cinq catégories de répondants.
- Les francophones se distinguent des non-francophones en affichant un score moyen plutôt collectiviste alors que les non-francophones présentent un score moyen carrément « individualiste » pour les anglophones et modérément « individualiste » pour les allophones (Figure 1 et Tableau croisé 2).
- La variable identitaire produit des résultats similaires : les répondants s'identifiant comme « Québécois » présentent un score moyen clairement collectiviste, tandis que les répondants s'identifiant comme « Canadien » ou « autres » affichent un score moyen « individualiste » (Figure 2).
- Les répondants du groupe porteur (GL1)⁵ – formé des francophones de 18 à 64 ans actifs sur le marché du travail – affichent un score moyen « collectiviste », alors que les francophones en

3

Voir pour une bibliographie plus complète:

MacNab, B., Galperin, B. L., Worthley, R., Brislin, R. and Lituchy T. R. (2007) National Homogeneity vs. Regional Specificity: An Examination of the Canadian Cultural Mosaic and Whistle-Blowing, Canadian Journal of Regional Science, 30-2, pp. 293+.

⁴ Grabb, E.G. & Curtis, J.E. (2005, réédition en 2010) Regions apart : the Four Societies of Canada and the United States, Oxford University Press.

⁵ Gagné, Gilles et Langlois, Simon (2002), Les raisons fortes, Presses de l'Université de Montréal, 192p. Remis à jour en 2005 : Gagné et Langlois distinguent un premier groupe (GL1) formé par la

situation de précarité socioéconomique (GL2), les francophones de 65 ans et plus inactifs (GL4), de même que les non-francophones (GL5 et GL6) montrent des scores moyens « individualistes » (Figure 3 et Tableau croisé 1).

- Les répondants les moins scolarisés sont également ceux affichant le score moyen le plus « individualiste », alors que les répondants possédant une scolarité de niveau secondaire ou collégiale présentent un score moyen plutôt « collectiviste ». Enfin, les répondants de niveau universitaire exhibent un score moyen « individualiste », s'expliquant, en partie, par la plus forte proportion de non francophones au sein de cette catégorie (Figure 4).
- Au niveau du choix des chefs pouvant être considéré meilleur premier ministre, les répondants se différencient également : les répondants optant pour Amir Khadir affichent le score « collectiviste le plus élevé »; ils sont suivis par ceux optant pour Pauline Marois, enfin ceux choisissant François Legault présentent un score moyen plus légèrement « collectiviste », tandis que ceux choisissant Jean Charest ou optant pour « ni l'un ni l'autre » affichent des scores moyens « individualistes » (Figure 5).
- La variable additive permet de déceler des différences significatives selon les intentions électorales, ce que ne permet pas la cote factorielle. Ainsi, des plus fortes proportions de sympathisants de QS et du PQ appartiennent aux catégories « collectivistes » (COL++ et COL+), alors que les catégories « individualistes » (COL- - et COL-) sont en proportion plus nombreuses au sein du PLQ. Pour sa part la CAQ contient une proportion légèrement plus élevée de répondants appartenant à la catégorie mitoyenne (COL=) (Figure 6 et Tableau croisé 3).

Les intentions référendaires

- Les intentions référendaires en faveur de la souveraineté-partenariat remontent graduellement après avoir atteint leur plus bas niveau à l'été 2011 (Figure 7).
- Elles se situent en mars à 46% (Figure 8).
- L'autopositionnement remonte également suivant cette progression (Figure 9).
- 51% des centristes disent qu'ils voteraient POUR la souveraineté-partenariat (Tableau croisé 4).
- 57% des répondants du groupe porteur (GL1) voteraient en faveur de la souveraineté-partenariat (Tableau croisé 5).
- 54% des francophones voteraient POUR (Tableau croisé 6).

population active francophone âgée de 18 à 64 ans et constituant, selon eux, le groupe porteur du projet souverainiste au Québec. Le deuxième groupe (GL2) comprend les électeurs francophones âgés de 18 à 64 ans inactifs à faibles revenus c.-à-d. vivant des situations d'exclusion socio-économique. Le troisième groupe (GL3) englobe les électeurs francophones âgés de 65 ans et plus actifs dans la société, son décompte étant marginal, il est ignoré dans cette enquête. Le quatrième groupe (GL4) est également formé d'électeurs âgés de 65 ans et plus, mais inactifs (essentiellement des retraités). Le cinquième groupe (GL5) est composé d'électeurs non francophones âgés de moins de 65 ans. Enfin, le sixième groupe (GL6) rassemble les électeurs non francophones de 65 ans et plus.

- 79% des péquistes voteraient POUR, tout comme 54% des sympathisants de QS et 38% de ceux de la CAQ (Tableau croisé 7).
- 64% des répondants s'identifiant spontanément comme Québécois voteraient POUR (Tableau croisé 8).

Échelle individualisme/collectivisme

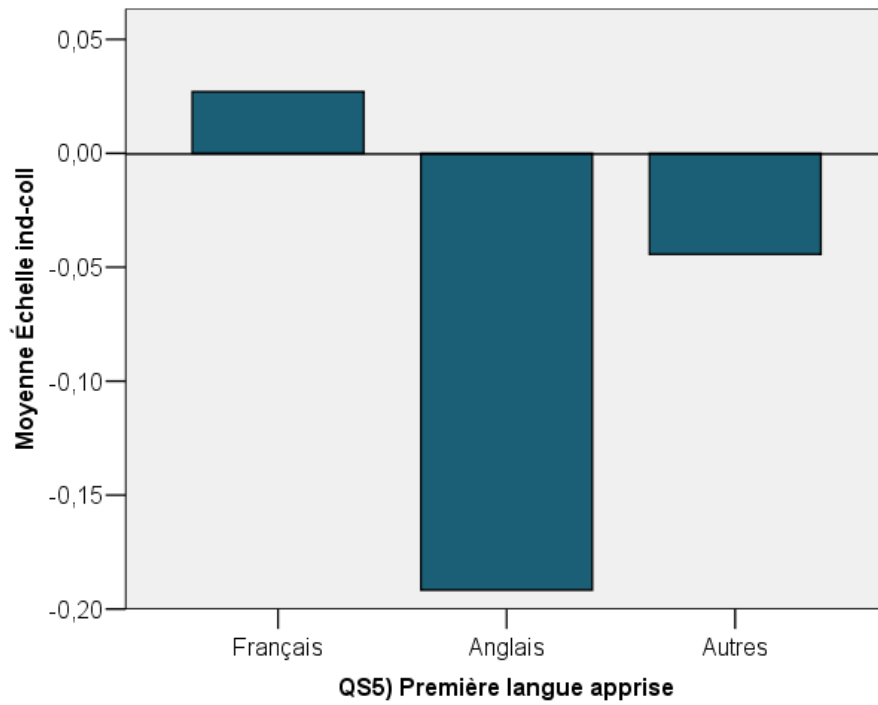


Figure 1 – Échelle ind.-coll. selon la langue maternelle

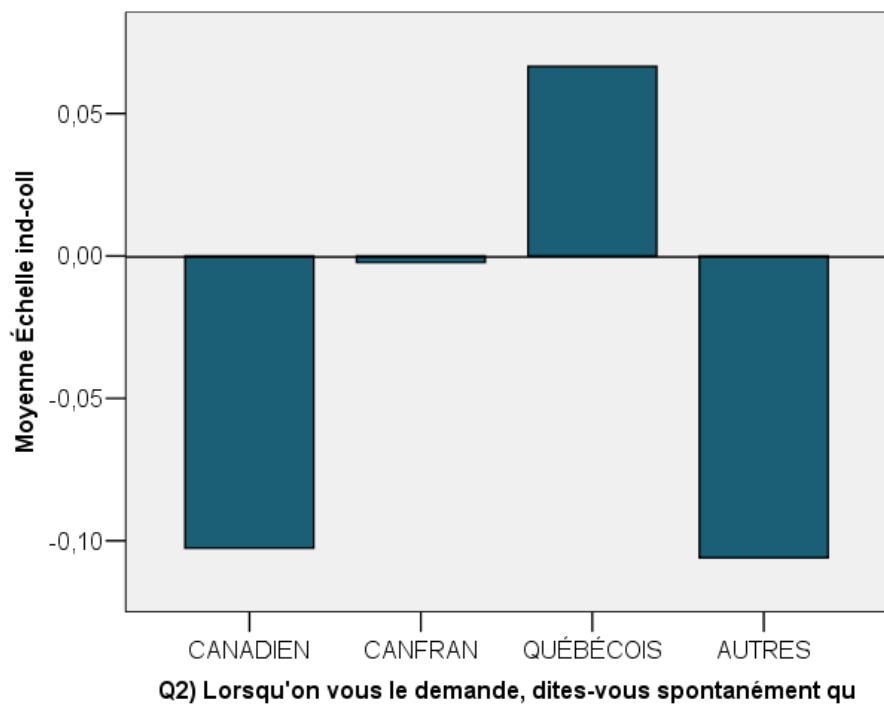


Figure 2 – Échelle ind.-coll. selon l'identité

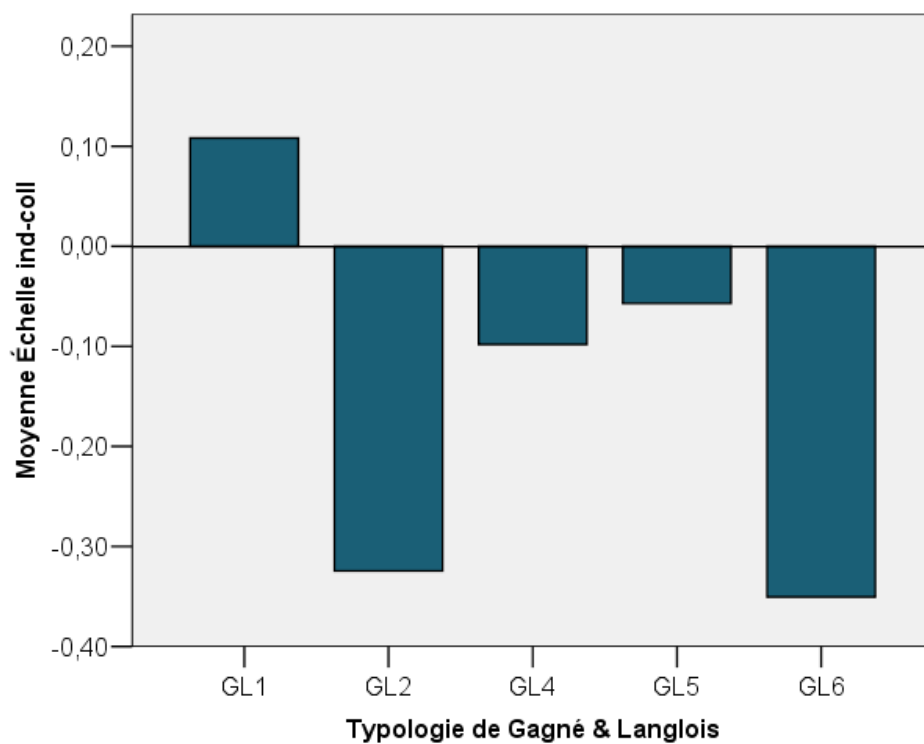


Figure 3 – Échelle ind.-coll. selon la typologie

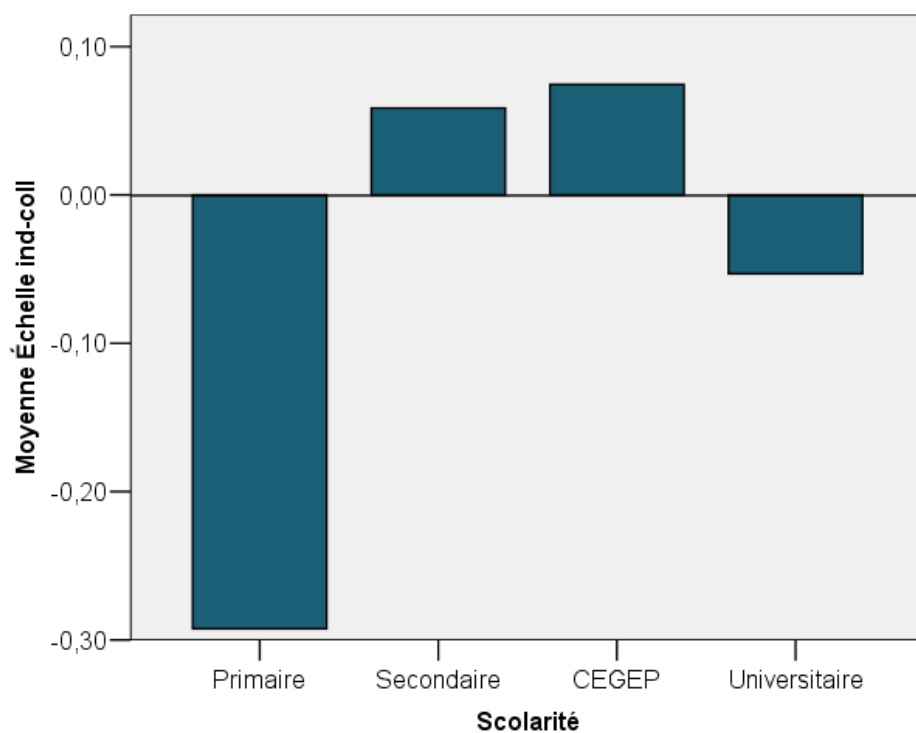


Figure 4 – Échelle ind.-coll. selon le niveau de scolarité

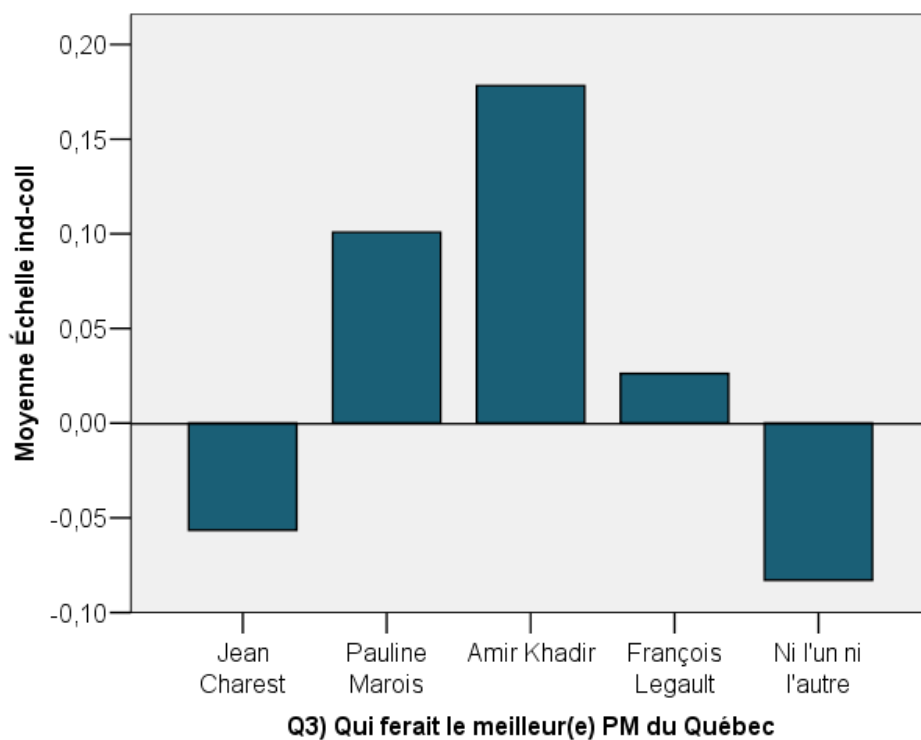


Figure 5 – Échelle ind.-coll. selon le choix du meilleur(e) PM

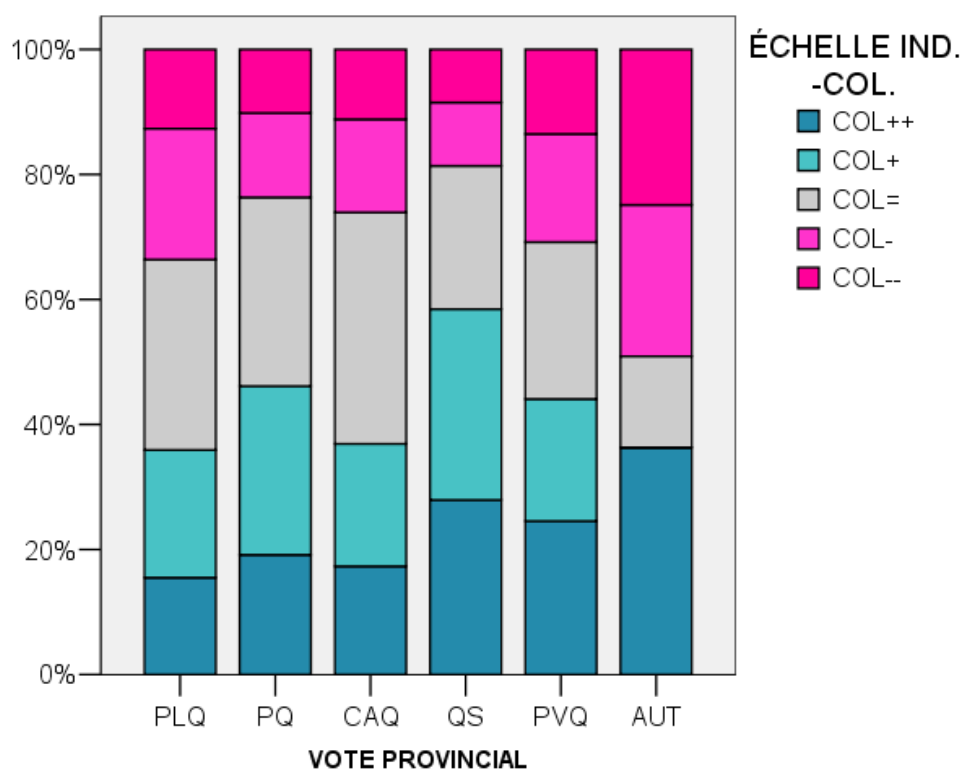


Figure 6 – Échelle additive ind.-col. selon l'intention de vote

Tableau croisé 1 – Échelle additive ind-col * TYPOLOGIE

		Échelle additive ind-col regroupé			Total
		COL+	COL ±	COL-	
TYPOLOGIE	GL1	32,4%	37,7%	29,9%	100,0%
	GL2	19,4%	40,3%	40,3%	100,0%
	GL4	20,0%	47,6%	32,4%	100,0%
	GL5	25,2%	31,7%	43,2%	100,0%
	GL6	25,9%	25,9%	48,1%	100,0%
Total		27,9%	37,8%	34,3%	100,0%

Tableau croisé 2 – Échelle additive ind-col * Langue maternelle

		Échelle additive ind-col regroupé			Total
		COL+	COL ±	COL-	
Langue maternelle	Français	29,0%	39,9%	31,2%	100,0%
	Anglais	28,6%	27,1%	44,3%	100,0%
	Autres	21,9%	34,4%	43,8%	100,0%
Total		28,1%	38,1%	33,8%	100,0%

Tableau croisé 3 – Échelle additive ind-col * INTENTIONS DE VOTE

		Échelle additive ind-col regroupé			Total
		COL+	COL ±	COL-	
INTENTIONS DE VOTE	PLQ	24,3%	36,0%	39,7%	100,0%
	PQ	33,3%	37,3%	29,3%	100,0%
	CAQ	23,9%	44,7%	31,5%	100,0%
	QS	42,0%	32,0%	26,0%	100,0%
	PVQ	25,8%	32,3%	41,9%	100,0%
	AUT			25,0%	75,0%
Total		28,2%	38,1%	33,7%	100,0%

Intentions référendaires

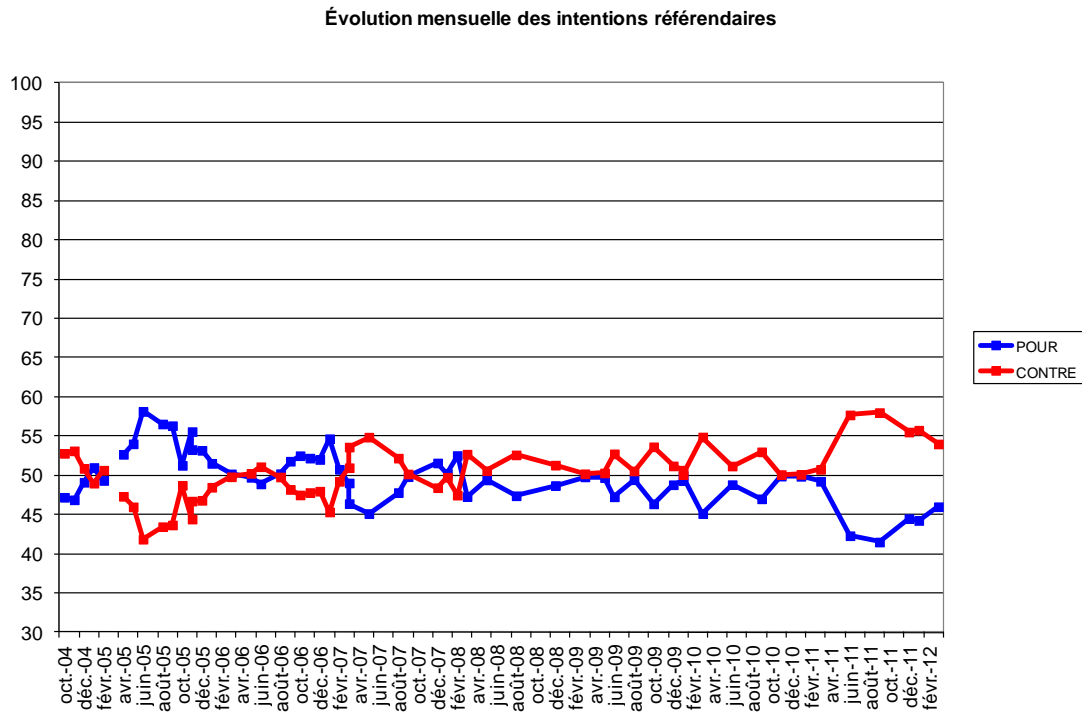


Figure 7 – Évolution des intentions référendaires

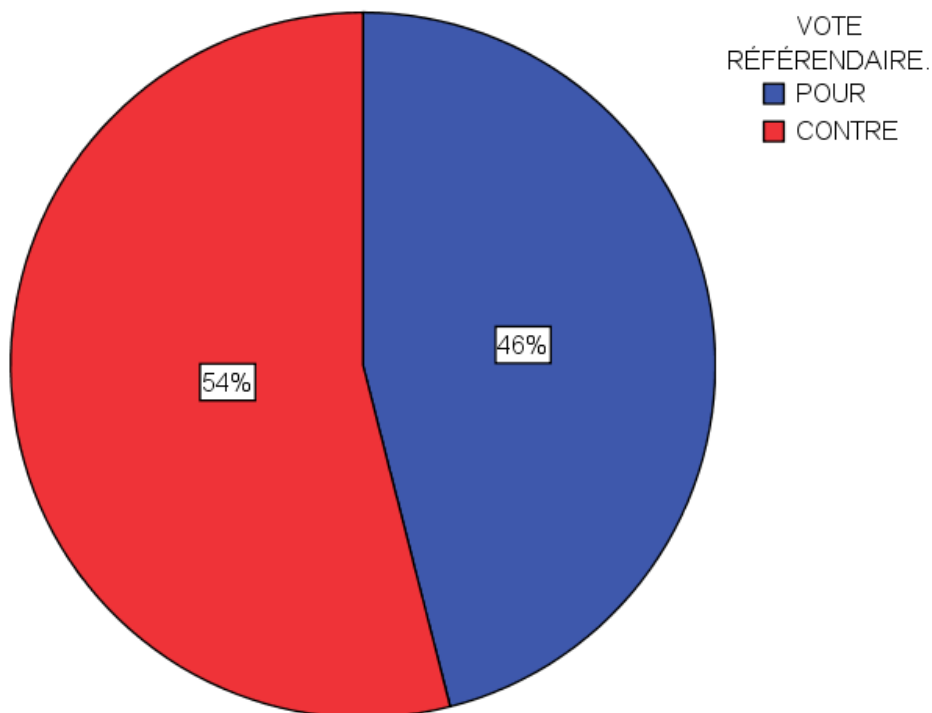


Figure 8 – Intentions référendaires

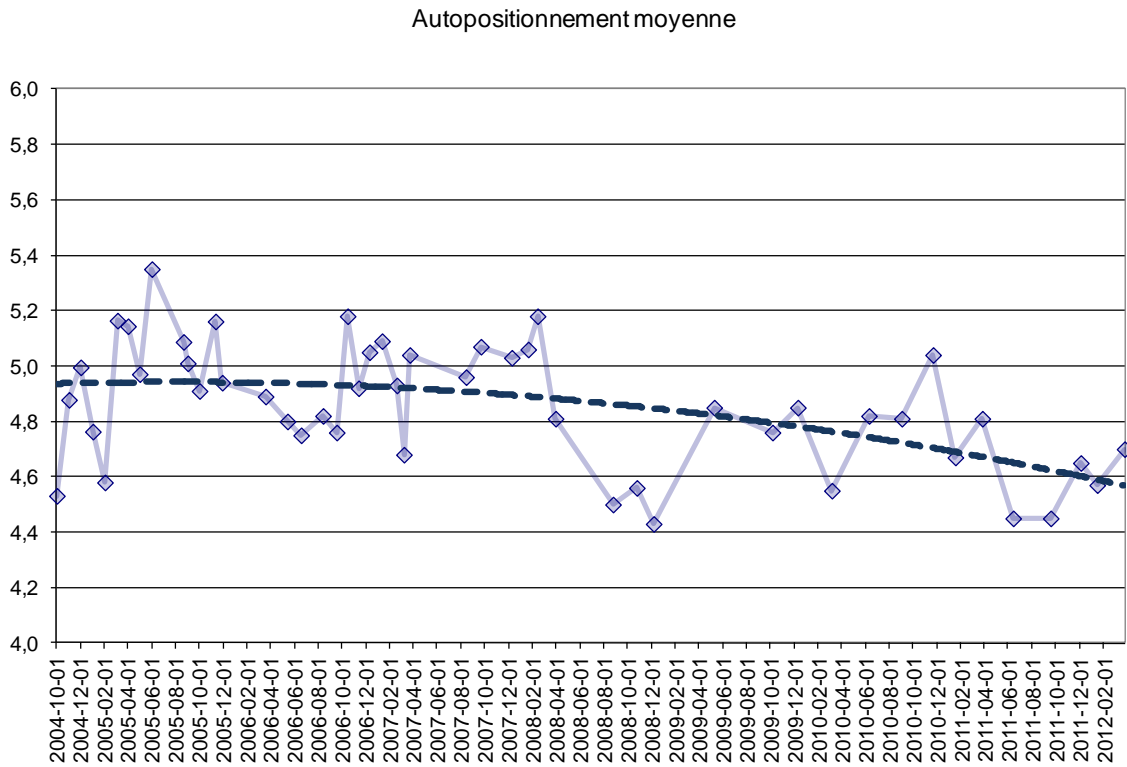


Figure 9 – Évolution de l'autopositionnement

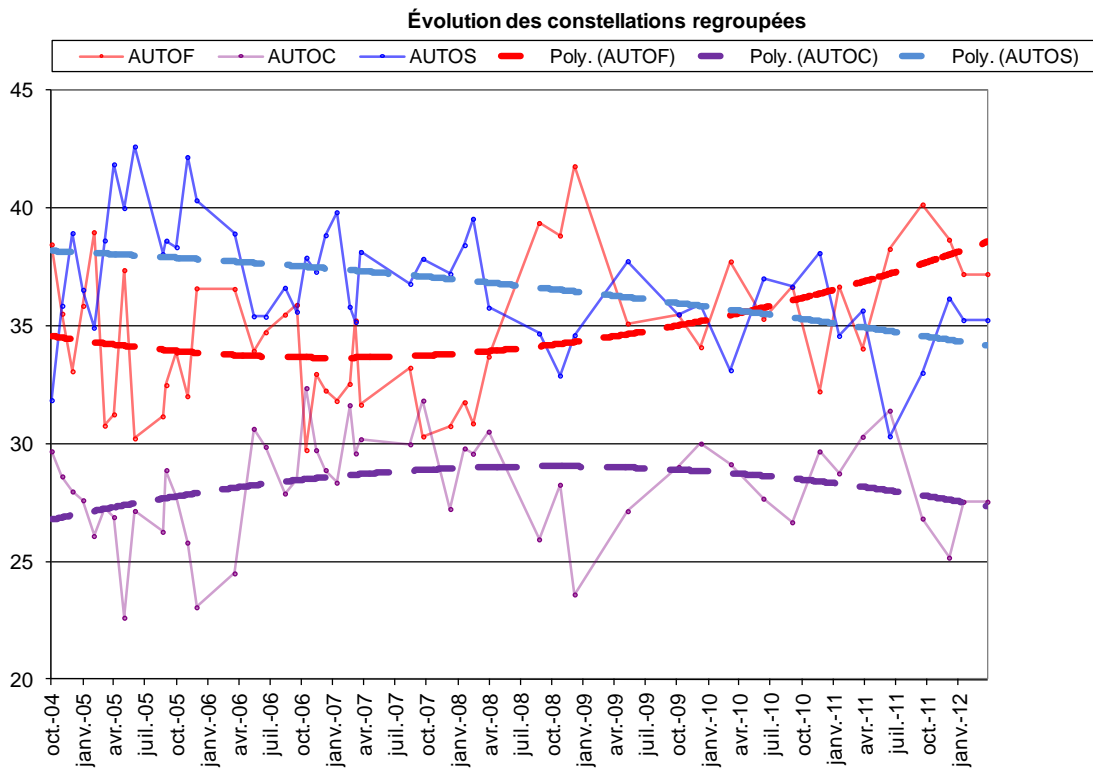


Figure 10 – Évolution des constellations regroupées

Tableau croisé 4 – INTENTIONS RÉFÉRENDAIRES * CONSTELLATIONS

		INTENTIONS RÉFÉRENDAIRES		Total
		POUR	CONTRE	
CONSTELLATIONS ⁶	AUTOF+	7,7%	92,3%	100,0%
	AUTOF	10,5%	89,5%	100,0%
	AUTOC	51,1%	48,9%	100,0%
	AUTOS	72,4%	27,6%	100,0%
	AUTOS+	87,6%	12,4%	100,0%
Total		45,3%	54,7%	100,0%

Tableau croisé 5 – INTENTIONS RÉFÉRENDAIRES * TYPOLOGIE

		INTENTIONS RÉFÉRENDAIRES		Total
		POUR	CONTRE	
TYPOLOGIE	GL1	57,0%	43,0%	100,0%
	GL2	49,3%	50,7%	100,0%
	GL4	48,5%	51,5%	100,0%
	GL5	17,4%	82,6%	100,0%
	GL6	8,8%	91,2%	100,0%
	Total		46,1%	53,9%

Tableau croisé 6 – INTENTIONS RÉFÉRENDAIRES * Langue maternelle

		INTENTIONS RÉFÉRENDAIRES		Total
		POUR	CONTRE	
Langue maternelle	Français	53,8%	46,2%	100,0%
	Anglais	11,9%	88,1%	100,0%
	Autres	18,9%	81,1%	100,0%
Total		46,1%	53,9%	100,0%

⁶ AUTOF+ : fédéralistes décidés, AUTOF : fédéralistes modérés, AUTOC : centristes, AUTOS : souverainistes modérés, AUTOS+ : souverainistes décidés

Tableau croisé 7 – INTENTIONS RÉFÉRENDAIRES * INTENTIONS DE VOTE

		INTENTIONS RÉFÉRENDAIRES		Total
		POUR	CONTRE	
INTENTIONS DE VOTE	PLQ	14,8%	85,2%	100,0%
	PQ	79,4%	20,6%	100,0%
	CAQ	38,2%	61,8%	100,0%
	QS	53,6%	46,4%	100,0%
	PVQ	31,7%	68,3%	100,0%
	AUT	25,0%	75,0%	100,0%
Total		46,1%	53,9%	100,0%

Tableau croisé 8 – INTENTIONS RÉFÉRENDAIRES * Identité

		INTENTIONS RÉFÉRENDAIRES		Total
		POUR	CONTRE	
Identité	Canadien	14,2%	85,8%	100,0%
	Can.-français	27,9%	72,1%	100,0%
	Québécois	64,2%	35,8%	100,0%
	Autre	38,1%	61,9%	100,0%
Total		46,2%	53,8%	100,0%

Tableau croisé 9 – INTENTIONS RÉFÉRENDAIRES * Meilleur premier ministre

		INTENTIONS RÉFÉRENDAIRES		Total
		POUR	CONTRE	
Meilleur premier ministre	Jean Charest	18,3%	81,7%	100,0%
	Pauline Marois	81,8%	18,2%	100,0%
	Amir Khadir	65,5%	34,5%	100,0%
	François Legault	42,2%	57,8%	100,0%
	Ni l'un ni l'autre	41,1%	58,9%	100,0%
	Ne sait pas	40,9%	59,1%	100,0%
	Refus	29,6%	70,4%	100,0%
Total		46,0%	54,0%	100,0%

Tableau croisé 10 – INTENTIONS RÉFÉRENDAIRES * Commission Charbonneau

		INTENTIONS RÉFÉRENDAIRES		Total
		POUR	CONTRE	
Commission Charbonneau fera la lumière	Probable	39,6%	60,4%	100,0%
	Improbable	49,8%	50,2%	100,0%
	NSP	35,0%	65,0%	100,0%
	RR	25,0%	75,0%	100,0%
Total		46,1%	53,9%	100,0%

Tableau croisé 11 – INTENTIONS RÉFÉRENDAIRES * Redevances du Plan Nord

		INTENTIONS RÉFÉRENDAIRES		Total
		POUR	CONTRE	
Redevances du Plan Nord	Suffisantes	37,4%	62,6%	100,0%
	Insuffisantes	53,4%	46,6%	100,0%
	NSP	37,4%	62,6%	100,0%
	RR	50,0%	50,0%	100,0%
Total		46,1%	53,9%	100,0%

Tableau croisé 12 – INTENTIONS RÉFÉRENDAIRES * Thèmes

		INTENTIONS RÉFÉRENDAIRES		Total
		POUR	CONTRE	
Thèmes	Déf.intérêts face PC	56,2%	43,8%	100,0%
	Richesses nat. profitent à tous	43,0%	57,0%	100,0%
	Soin des fam., aînés, enfants	41,6%	58,4%	100,0%
	Aff. Identité et val.qc	62,5%	37,5%	100,0%
	Aucun	46,7%	53,3%	100,0%
	Tous	57,7%	42,3%	100,0%
	Ne sait pas	15,4%	84,6%	100,0%
	Refus	50,0%	50,0%	100,0%
Total		45,9%	54,1%	100,0%

Tableau croisé 13 – INTENTIONS RÉFÉRENDAIRES * La satisfaction à l'égard du budget

		INTENTIONS RÉFÉRENDAIRES		Total
		POUR	CONTRE	
La satisfaction à l'égard du budget Bachand	Satisfait	37,1%	62,9%	100,0%
	Insatisfait	51,5%	48,5%	100,0%
	NSP	48,0%	52,0%	100,0%
	RR	37,5%	62,5%	100,0%
Total		46,1%	53,9%	100,0%

Tableau croisé 14 – INTENTIONS RÉFÉRENDAIRES * Budget permettra la relance

		INTENTIONS RÉFÉRENDAIRES		Total
		POUR	CONTRE	
Budget permettra la relance de l'économie	Probable	36,1%	63,9%	100,0%
	Improbable	50,6%	49,4%	100,0%
	NSP	44,2%	55,8%	100,0%
	RR	75,0%	25,0%	100,0%
Total		46,0%	54,0%	100,0%

Tableau croisé 15 – INTENTIONS RÉFÉRENDAIRES * Hausse des frais de scolarité

		INTENTIONS RÉFÉRENDAIRES		Total
		POUR	CONTRE	
Hausse des frais de scolarité	Accord	35,1%	64,9%	100,0%
	Désaccord	57,4%	42,6%	100,0%
	RR	50,0%	50,0%	100,0%
Total		46,3%	53,7%	100,0%